

TARAYICI ÜZERİNDEN VPN BAĞLANTISI

Bu kılavuz tarayıcı üzerinden VPN bağlantısı için hazırlanmıştır. Kurulum adımları Windows 10, Ubuntu 22.04 LTS Desktop, MacOS üzerinde test edilmiştir. İşletim sistemlerine göre ön hazırlık aşaması vardır. Ön hazırlık aşamasında gerekli paketlerin işletim sistemlerine kurulması gerekmektedir.

Not: VPN sistemine bağlantı yapmadan önce kullanıcılarımızın ilk önce <https://portal.hacettepe.edu.tr> adresinden bilgi güncelleme adımıyla sistemde kayıtlı olan cep telefon bilgilerinin güncel olup olmadığını kontrol etmeleri gerekmektedir. Cep telefonu olmayan kullanıcılarımızın VPN sistemine bağlantıda sorun yaşayacaklardır. Sistemlerimizde cep telefon güncelleme işlem süresi 30 dk'dır. Cep telefon numarası güncelleyen kullanıcılarımızın bu süreyi beklemeleri gerekmektedir.

Windows

Web tarayıcı üzerinden VPN bağlantısı yapabilmek için java uygulamasının kurulumu zorunludur. Aşağıdaki linkten java uygulamasının kurulumu indirilerek gerçekleştiriyoruz.

<https://www.java.com/tr/download/>

Linux İşletim sistemi

Linux işletim sistemlerinde gerekli ön hazırlık paketlerinin kurulumlarının listesi linkte paylaşılmıştır.

https://supportcenter.checkpoint.com/supportcenter/portal?eventSubmit_doGoviewsolutiondetails=&solutionid=sk119772&partition=Basic&product=Mobile

Ön hazırlık paketlerinin kurulumundan sonra başarılı bir bağlantı gerçekleştirebilirsiniz.

Ubuntu 22.04 LTS Desktop

- 1- Güncelleme kontrolü yapılması için komut çalıştırılır.

```
apt update
```

- 2- Web tarayıcı üzerinden bağlantı için gerekli paketlerin kurulumu için aşağıdaki komutlar çalıştırılır.

```
apt install default-jre libnss3-tools openssl xterm libstdc++5:i386 libx11-6:i386 libpam0g:i386
```

MacOS


- 1- Web tarayıcı üzerinden VPN bağlantısı yapabilmek için java uygulamasının kurulumu zorunludur. Aşağıdaki linkten java uygulamasının kurulumu indirilerek gerçekleştiriyoruz.

<https://www.java.com/tr/download/>

Kurulum

- 1- <https://vpn.hacettepe.edu.tr/sslvpn/Login/Login> adresine erişim sağlıyoruz. Gelişmiş seçeneğini tıklıyoruz.


← → C Güvenli değil | <https://vpn.hacettepe.edu.tr/sslvpn/Login/Login>



Bağlantınız gizli değil


Saldırganlar **vpn.hacettepe.edu.tr** üzerinden bilgilerinizi çalmaya çalışıyor olabilir (örneğin, şifreler, mesajlar veya kredi kartları). [Daha fazla bilgi](#)

NET:ERR_CERT_AUTHORITY_INVALID

 Chrome'un sağladığı en yüksek güvenlik düzeyinden faydalanmak için [gelişmiş korumayı açın](#)

- 2- Açılan ekranda “vpn.hacettepe.edu.tr sitesine ilerle (güvenli değil)” seçeneğine tıklayarak devam ediyoruz.


▲ Güvenli değil | <https://vpn.hacettepe.edu.tr/sslvpn/Login/Login>



Bağlantınız gizli değil

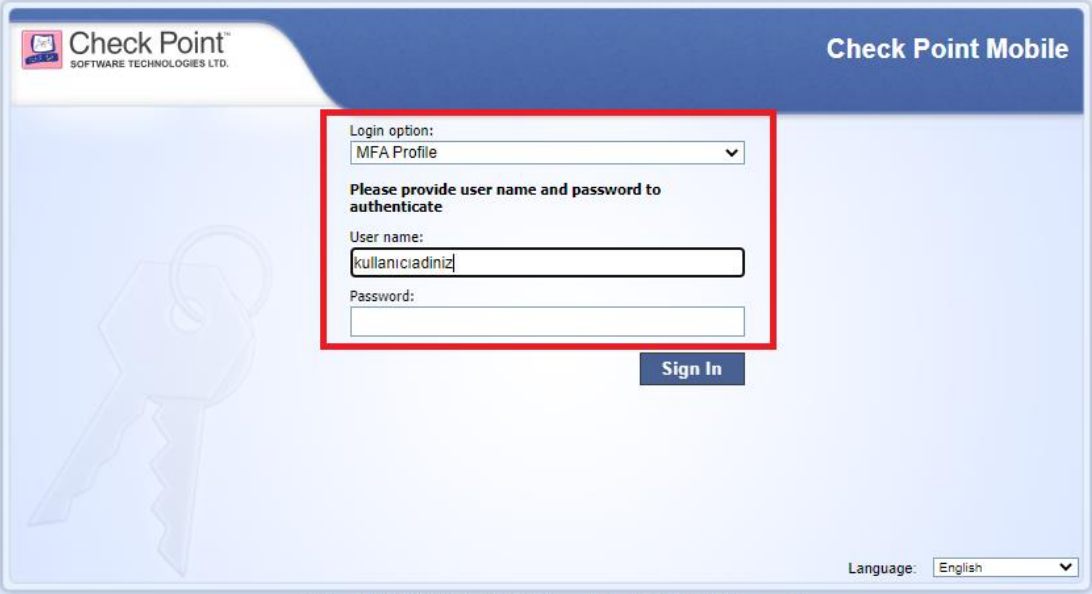
Saldırganlar **vpn.hacettepe.edu.tr** üzerinden bilgilerinizi çalmaya çalışıyor olabilir (örneğin, şifreler, mesajlar veya kredi kartları). [Daha fazla bilgi](#)

NET:ERR_CERT_AUTHORITY_INVALID

 Chrome'un sağladığı en yüksek güvenlik düzeyinden faydalanmak için [gelişmiş korumayı açın](#)

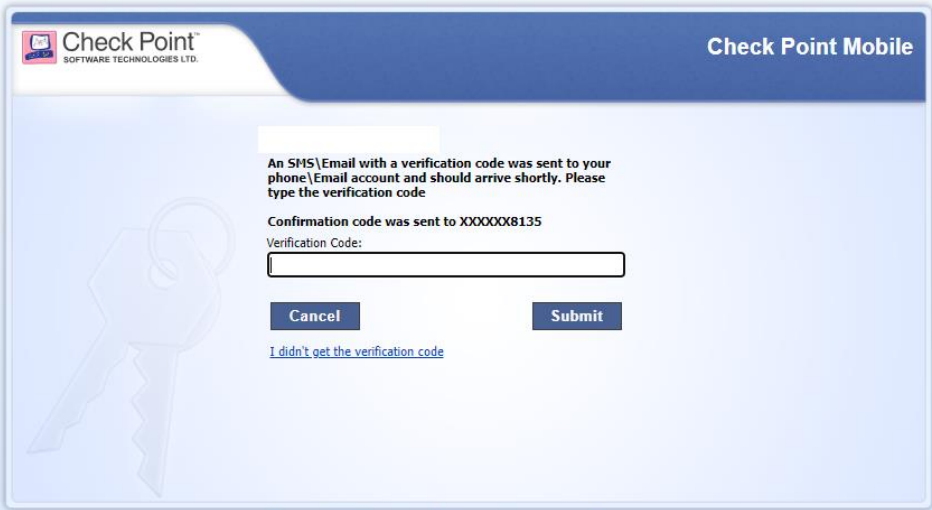
Bu sunucu **vpn.hacettepe.edu.tr** olduğunu kanıtlayamadı. Bilgisayarınızın işletim sistemi, sunucunun güvenlik sertifikasına güvenmiyor. Bu durum, bir yanlış yapılandırma veya bağlantıya müdahale eden bir saldırgandan kaynaklanıyor olabilir.

- 3- Kullanıcı doğrulama ekranı ekranında "@hacettepe.edu.tr" uzantılı e-posta adresimizi yazıyoruz. Kullanıcı adımızı yazmamız yeterli olacaktır.



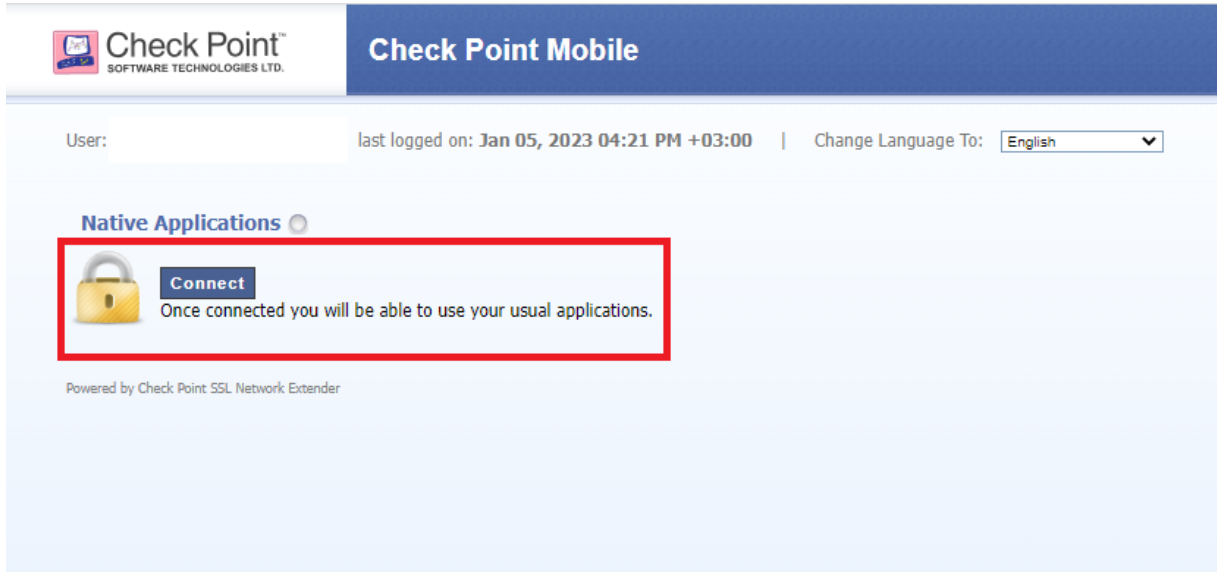
The image shows the Check Point Mobile login interface. At the top left is the Check Point logo and 'SOFTWARE TECHNOLOGIES LTD.' At the top right is 'Check Point Mobile'. The main content area has a light blue background with a faint key icon. A red box highlights the login form. Inside the box, there is a 'Login option:' dropdown menu set to 'MFA Profile'. Below it is the instruction 'Please provide user name and password to authenticate'. There are two input fields: 'User name:' with the text 'kullaniciadiniz' and 'Password:'. A 'Sign In' button is located below the password field. At the bottom right, there is a 'Language:' dropdown menu set to 'English'. At the bottom center, there is a copyright notice: '© Copyright 2004-2019 Check Point Software Technologies Ltd. All rights reserved.'

- 4- Kullanıcı adımız ve şifremiz doğrulama işleminden sonra sistemde kayıtlı olan cep telefon numaramıza sms ile gelen şifreyi giriyoruz ve "Submit" tıklayarak devam ediyoruz.



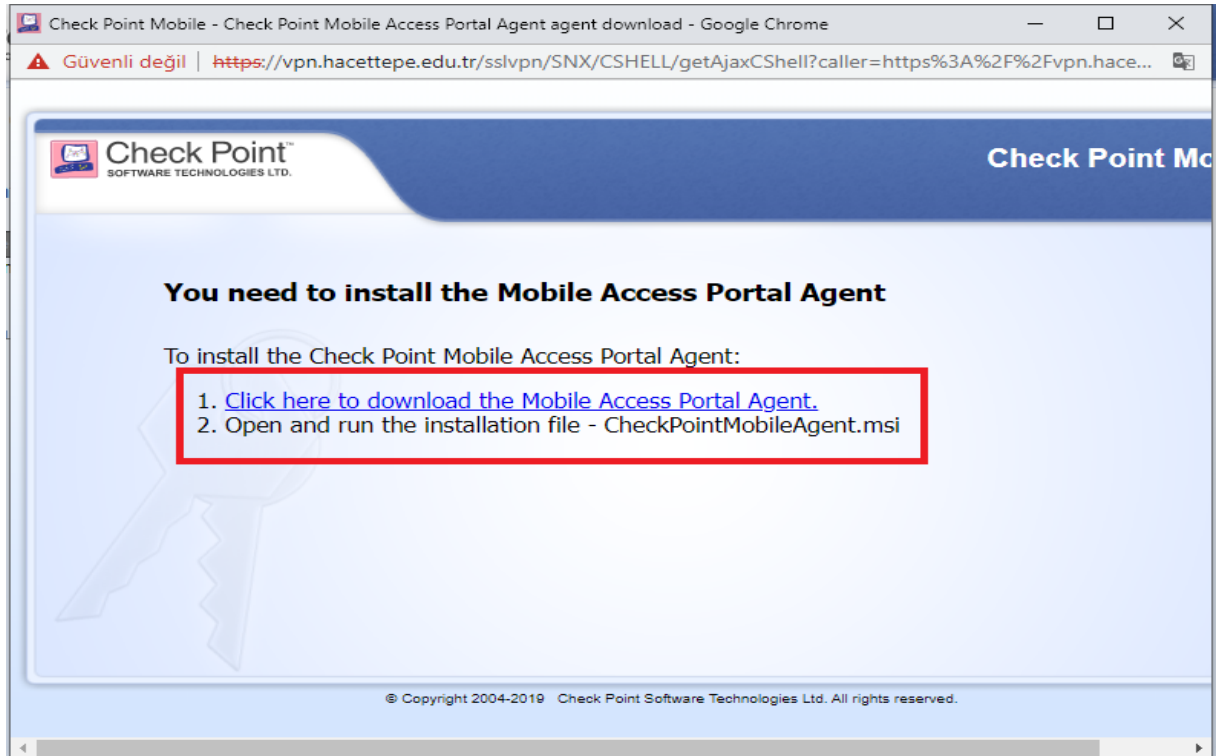
The image shows the Check Point Mobile verification screen. At the top left is the Check Point logo and 'SOFTWARE TECHNOLOGIES LTD.' At the top right is 'Check Point Mobile'. The main content area has a light blue background with a faint key icon. The screen displays the message: 'An SMS\Email with a verification code was sent to your phone\Email account and should arrive shortly. Please type the verification code'. Below this is the text 'Confirmation code was sent to XXXXXX8135'. There is a 'Verification Code:' label and an input field. Below the input field are two buttons: 'Cancel' and 'Submit'. At the bottom left, there is a link: 'I didn't get the verification code'. At the bottom center, there is a copyright notice: '© Copyright 2004-2019 Check Point Software Technologies Ltd. All rights reserved.'

- 5- Sisteme giriş yaptıktan sonra karşımıza "Connect" ekranı çıkacaktır. Çıkan ekranda "Connect" tıklayarak devam ediyoruz.

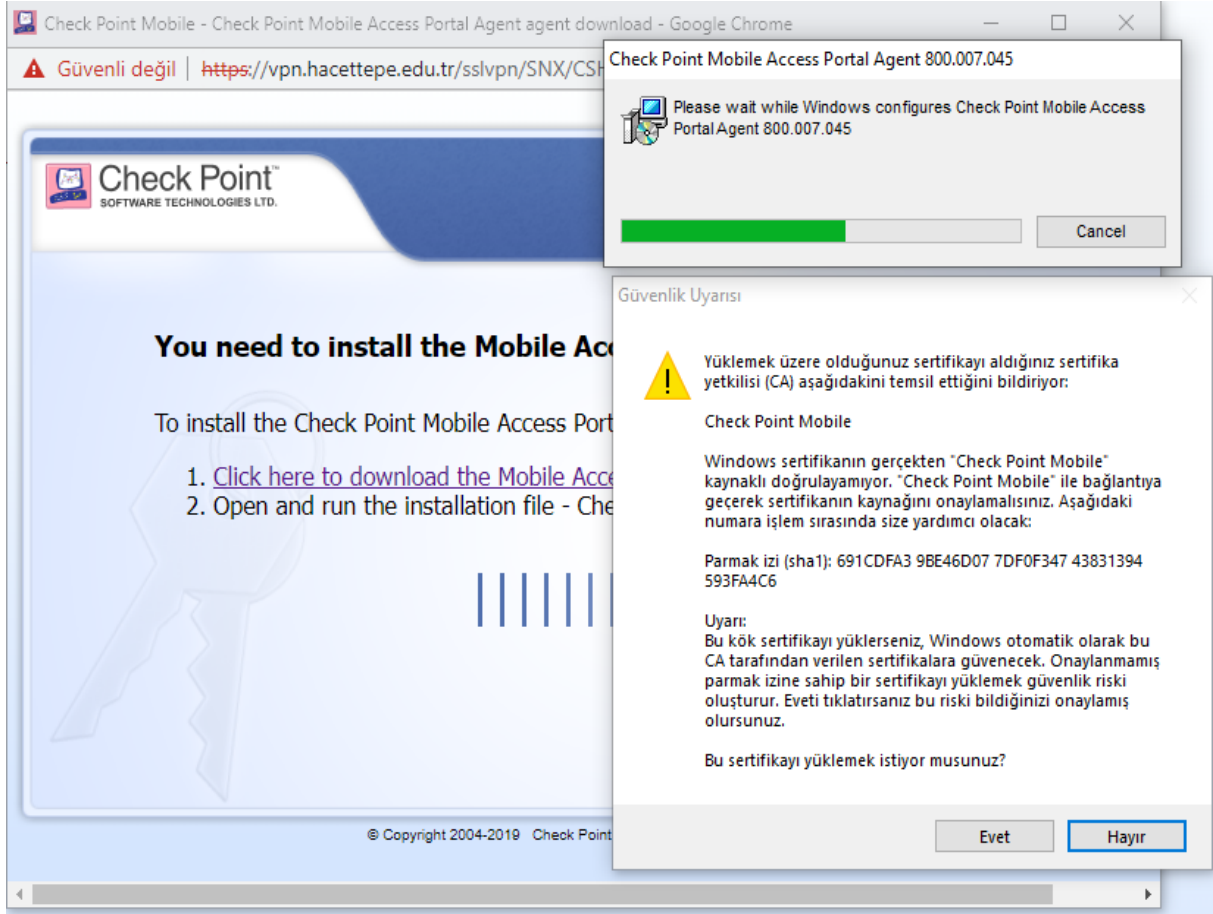


- 6- Bu aşamada kullanmakta olduğumuz işletim sistemine göre kurulum dosyalarını bilgisayarımıza yüklememiz gerekmektedir. Kurulum dokümanının en başında yapmış olduğumuz ön hazırlık paketlerinin haricinde bu paketlerin yüklenmesi zorunludur.

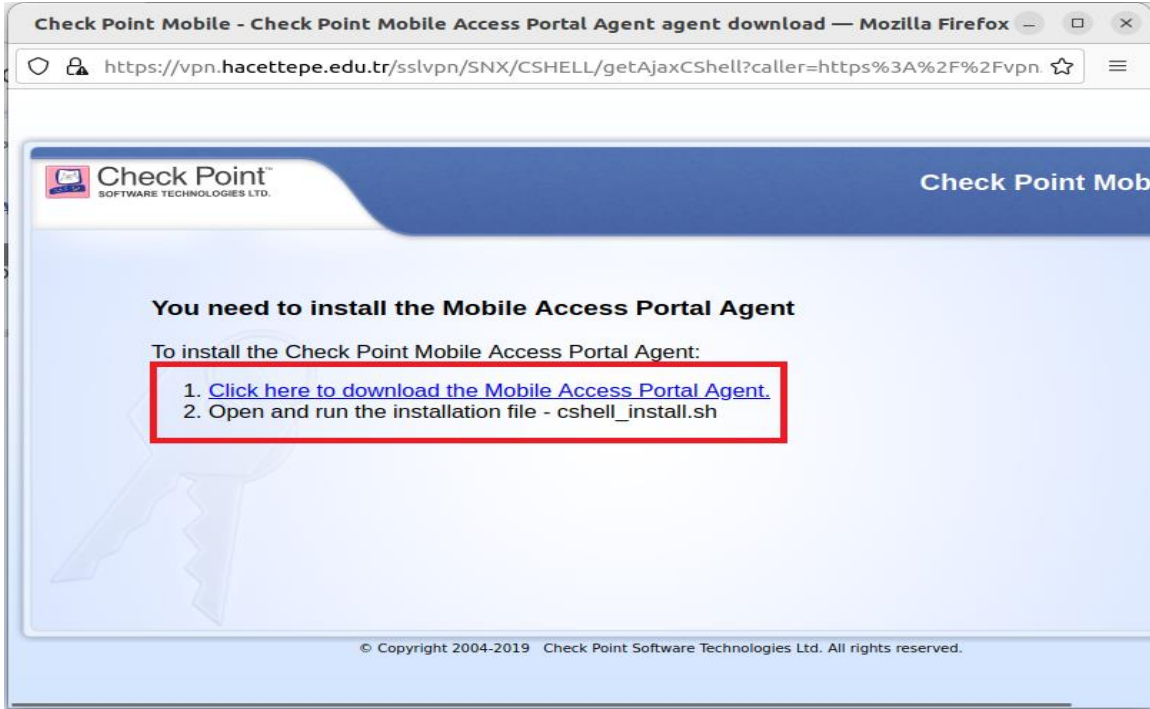
- a- Windows için gerekli olan CheckpointMobileAgent.msi dosyasını indirip bilgisayarımıza kurulum işlemini gerçekleştiriyoruz.



Windows kurulum ekranında karsımıza aşağıdaki bilgilendirme ekranı uyarısı karsımıza çıkabilir **"Evet"** tıklayarak devam ediyoruz.



- b- Linux dağıtımlar için gerekli olan cshell_install.sh paketini karsımıza çıkan ekrandan indirerek dosyayı indirmiş olduğumuz dizinde resmin altında verilen komutları çalıştırıyoruz.



- a- Betik dosyası çalıştırılmadan önce bilgisayarımızda acık olan tarayıcıların tamamen kapatılması gerekmektedir. Tarayıcı kapatılmadığı zaman ekranda uyarı bildirimi çıkacaktır.

Betik komutları;

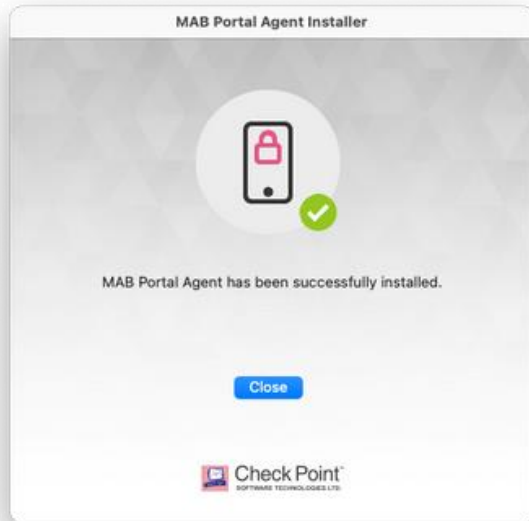
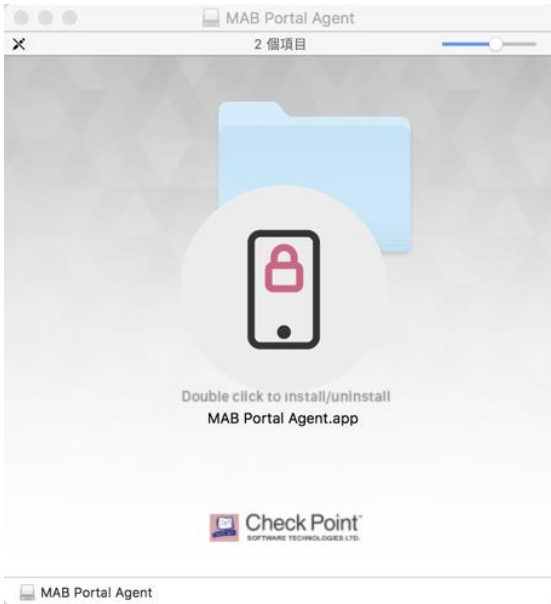
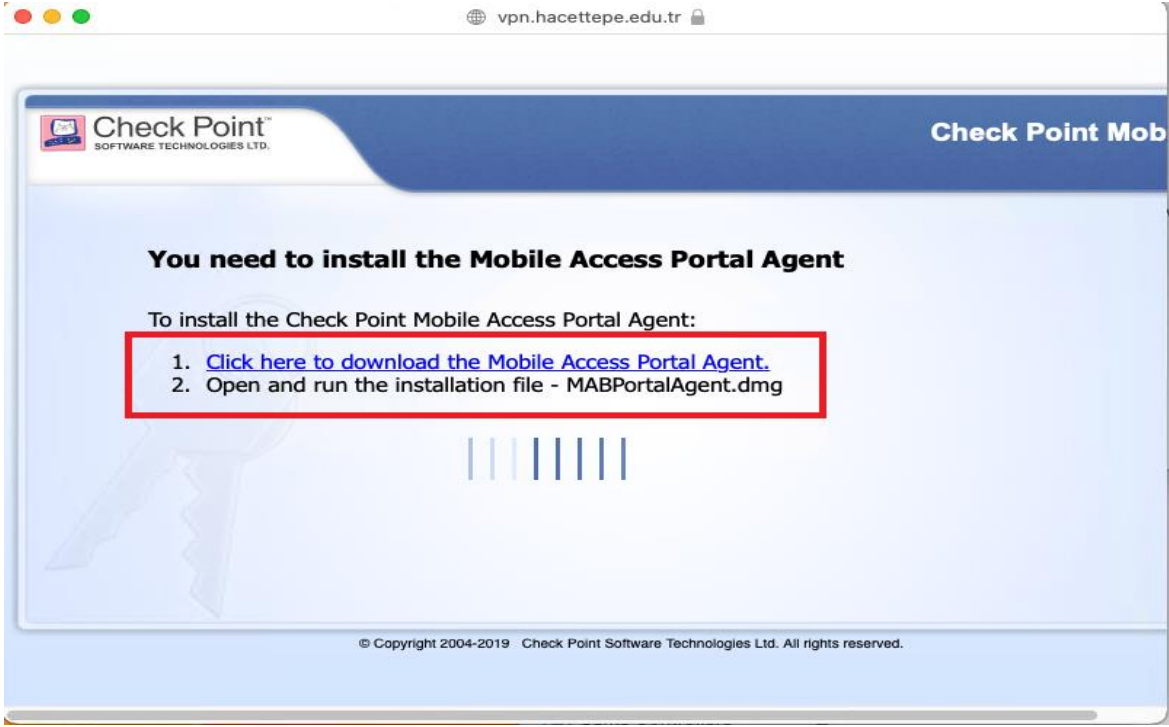
```
chmod u+x cshell_install.sh
```

```
./cshell_install.sh
```

```
root@ubuntu-2204:/home/ubuntu/Downloads# chmod u+x cshell_install.sh
root@ubuntu-2204:/home/ubuntu/Downloads# ./cshell_install.sh
Start Check Point Mobile Access Portal Agent installation
Extracting Mobile Access Portal Agent... Done
Installing Mobile Access Portal Agent... Done
Installing certificate... Done
Starting Mobile Access Portal Agent... Done
Installation complete
root@ubuntu-2204:/home/ubuntu/Downloads#
```

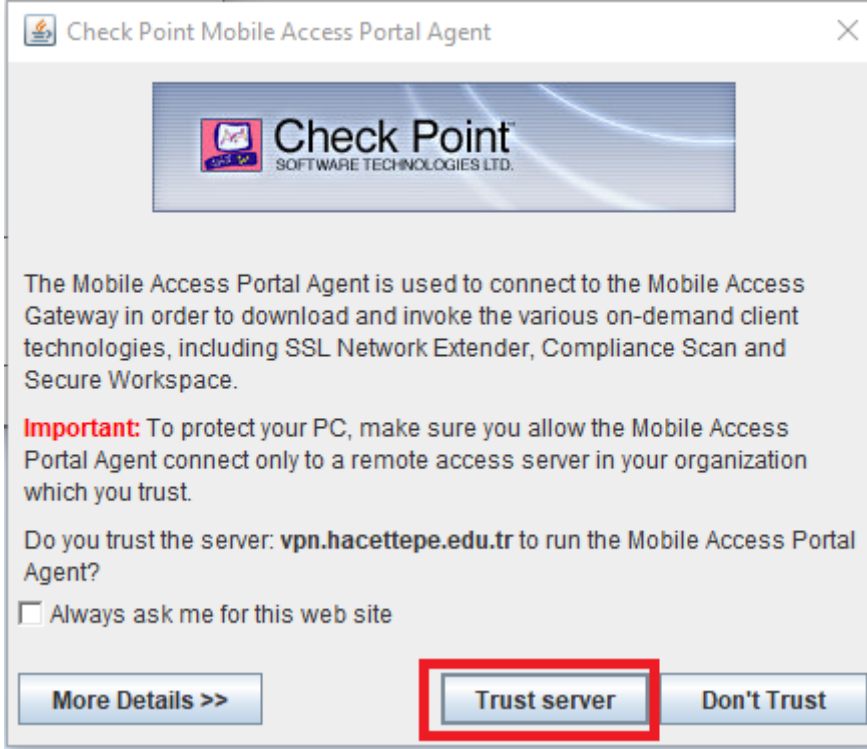
Not: Betik dosyasının indirildiği dizinde çalıştırılmaz ise kurulum işlemi başarılı bir şekilde tamamlanamayabilir.

- c- MacOS için gerekli olan MABPortalAgent.dmg dosyasını bilgisayarımıza indirip gerekli kurulumu gerçekleştiriyoruz.

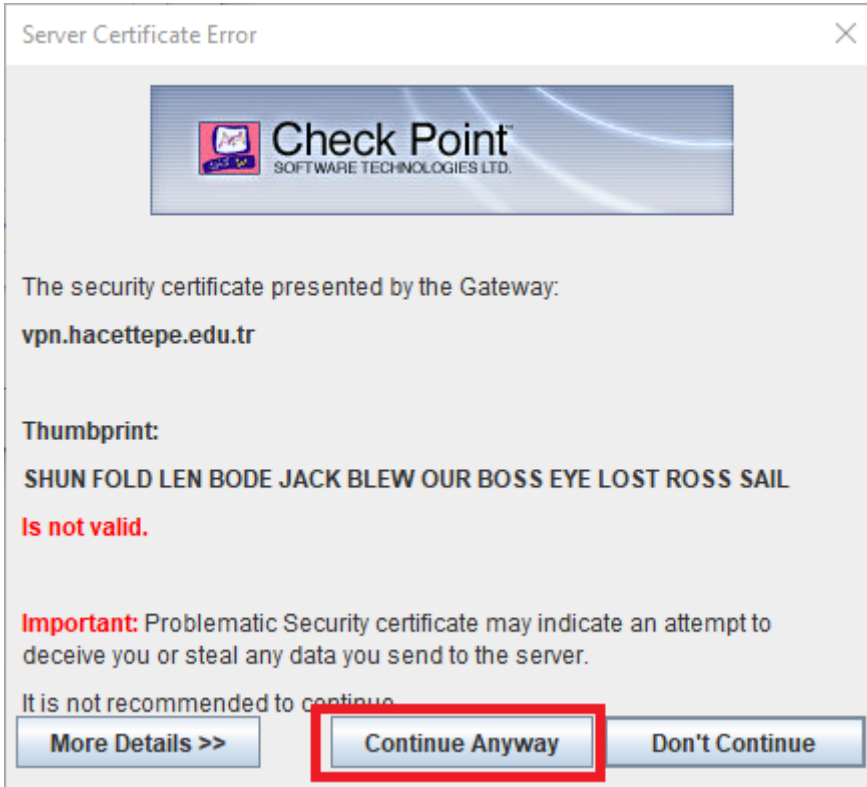


İşletim sistemlerine ait kurulum işlemleri tamamlandıktan sonra diğer adımlar ile devam ediyoruz.

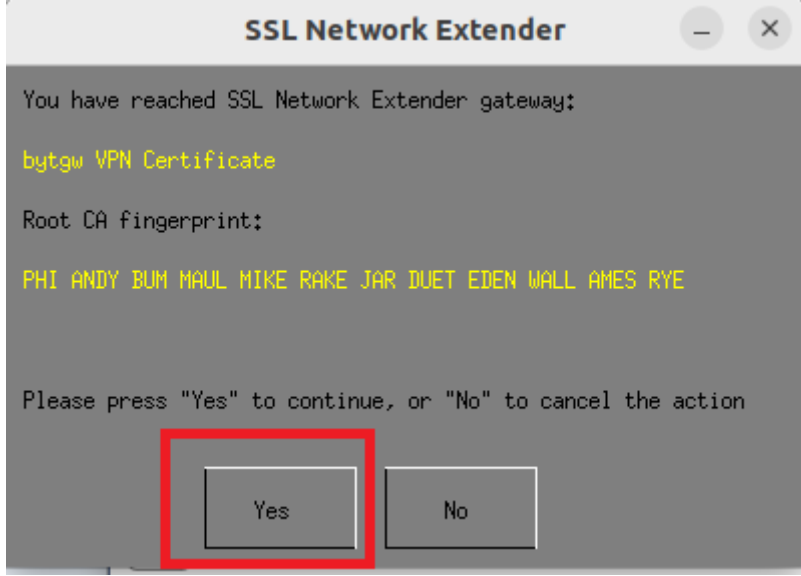
7- Karşımıza çıkan uyarı ekranında "Trust Server" seçeneğini işaretleyerek devam ediyoruz.



8- Karşımıza çıkan uyarı ekranında "Continue Anyway" seçeneğini işaretleyerek devam ediyoruz.



9- Son olarak karsımıza çıkan uyarı ekranında "Yes" işaretleyerek devam ediyoruz.



10- Bütün ayarlamalar tamamlandıktan sonra artık VPN sistemine bağlanabilirsiniz. Karsımıza çıkan mini ekranda görüldüğü üzere VPN sistemine başarılı bir şekilde bağlantı sağlayabilmiş demektir.

